



电池供电式驱动器用参数设定工具
ACD-PSTool

使用说明书

〈使用产品前请仔细阅读本说明书。〉






株式会社 日精

前言



非常感谢您购买本公司产品。








安全注意事项

- 为了能够正确使用产品，请您务必在使用前仔细阅读并充分理解本使用说明书所记载的内容。
- 本使用说明书将操作错误时可能发生的危害和损失程度分别用“危险”、“警告”、“注意”来分等级标示。其定义及标示如下所示。

 危险	操作错误时可能引发危险，导致人员死亡或受重伤，其危险程度极高的情况
 警告	操作错误时可能引发危险，导致人员死亡或受重伤的情况
 注意	操作错误时可能引发危险，导致中度伤害或受轻伤的情况

另外，“注意”里记载的事项有时也会造成严重后果。因此，这里所记载的内容都非常重要，请一定严格遵守。

	: △符号意为“应注意事项”。 (左示图例为小心触电)
	: ○符号意为“禁忌事项”。 此符号中标示的为具体禁忌内容。(左示图例为禁止拆卸)

 注意	
 	在ACD-PSTool启动的过程中，禁止进行重新接线。否则可能导致误动作。 需重新连接时，请务必先停止ACD-PSTool。
 	打开/关闭驱动器电源时，请务必先停止ACD-PSTool。 否则可能导致误动作。
 	请勿读取非ACD-PSTool创建的参数文件。 否则可能导致误动作。

声明

因使用时违反前述注意事项而导致的损失，本公司概不负责，并不予保修。

本说明书的内容今后可能会有变更，恕不预先通知。

我们编写本说明书时虽力求完美，但难免存在不足，若您发现疑问、错误或问题，请与我们联系。

目录

前言	P. 6
连接对象型号	P. 6
OS与注册商标	P. 6
软件的使用方法	P. 6
文件夹的构成	P. 6
运行确认OS	P. 6
1. 启动ACD-PSTool	P. 7
2. ACD-PSTool的语言选择画面	P. 7
3. ACD-PSTool的主画面	P. 7
3-1. 标题栏	P. 8
3-2. 主菜单	P. 8
3-3. 主窗口	P. 9
3-3-1. 文件名显示栏	P. 9
3-3-2. 文件信息	P. 9
3-3-3. 参数一览	P. 10
3-3-4. 报警履历	P. 11
3-3-5. “Read”按钮	P. 11
3-3-6. “Write”按钮	P. 11
3-3-7. “Verify”按钮	P. 12
3-3-8. 保存语言设定	P. 12
3-3-9. 注释	P. 12
3-4. 状态栏	P. 12
3-4-1. 未与驱动器连接时	P. 12
3-4-2. 连接着驱动器时	P. 12

4. 使用方法	P. 12
4-1. 设定驱动器的参数值。	P. 12
4-2. 保存参数文件	P. 17
4-3. 打开参数文件	P. 19
4-4. 比较ACD-PSTool的设定值与驱动器的设定值	P. 23
4-5. 切断ACD-PSTool与驱动器间的通信	P. 24
4-6. 结束ACD-PSTool	P. 26
咨询窗口	P. 27

软件使用许可协议

2017. 7. 31

若您同意遵守此软件使用许可协议所述的各条款，则可以下载并使用本软件。
若不同意，您将无法使用此软件。

1. 所有权

本软件及其副本的相关权利归株式会社日精（以下称“本公司”）或其提供商所有。
另外，此协议并不代表本公司向您转让本软件相关著作权。

2. 实施许可权

2.1 本公司允许您对本软件享有非独占性使用权。

2.2 请勿实施下述操作。

(1) 对本软件进行全部或部分修改

(2) 逆向工程、反汇编、反编译

(3) 出租、租赁本软件

(4) 在公共场所使本软件处于可下载状态。

3. 无保证

关于本软件，本公司对于其毫无瑕疵、符合特定目的、本软件使用时不侵犯第三方权利等事项不作任何明示的或默示的保证。

4. 免责

对于本软件引起或与本软件相关的直接或间接的损害，本公司概不负责。

5. 出口限制

客户承诺不将本软件或本软件所包含的信息、技术对日本及其他相关国家禁止及限制发货等的国家进行发货、转让或出口。

6. 许可的终止

如果您违反本协议所规定的条件，本公司将不另行通知直接终止本协议。

7. 准据法

本协议适用日本法律，并依据日本法律进行解释。与本协议相关或因本协议引起的纠纷，由名古屋地方法院作为一审的协议专属管辖法院进行裁决。

前言

ACD-PSTool是用于对本公司电池供电式齿轮电机驱动器进行参数设定、保存设定数据等的Windows应用程序，其功能如下所述。

- 在应用程序上设定参数
- 将设定的参数写入驱动器
- 读取驱动器中设定的参数
- 比较应用程序上的设定值与驱动器中设定的参数
- 显示报警履历（10件）
- 标注注释
- 将参数文件（参照4.7）保存至电脑
- 将参数文件的信息读出至应用程序中

请仔细阅读本使用说明书和驱动器的使用说明书，按照正确的方法使用。

另外，本使用说明书中所载图片均为开发时的画面。

可能部分显示有所变化。敬请谅解。

连接对象型号

可与ACD-PSTool连接的驱动器型号如下所述。

- A-BLCD005L1
- A-BLCD005L2
- A-BLCD010L1
- A-BLCD010L2
- A-BLCD010L4
- A-BLCD020L2
- A-BLCD020L4
- A-BLCD040L2
- A-BLCD040L4
- A-SDNB080L4

OS与注册商标

- Windows7、Windows8、Windows8.1、及Windows10为美国Microsoft公司的注册商标。
- 本手册中涉及的商标或注册商标未标识®标志。

软件的使用方法

此软件为免安装的应用程序。

请从本公司主页下载ACD-PSTool，并将zip文件解压至任意位置。

另外，此应用程序需要.NET Framework为3.5以上版本。

.NET Framework的安装方法等请参照Microsoft的主页。

文件夹的构成

- ACD-PSTool.exe : 工具主体
- ADC_PSTool.ini : 语言选择设定文件
- en-US : 英语显示用库
- ja-JP : 日语显示用库
- ko-KR : 韩语显示用库
- zh-CN : 中文显示用库

运行确认OS

ACD-PSTool在以下OS环境下进行了运行确认。

已实施运行确认的OS一览

	日语版	英语版	中文版	韩语版
Windows7	√	√	√	√
Windows8	√	√		
Windows8.1	√	√		
Windows10	√	√	√	√

1. 启动ACD-PSTool

双击已解压文件夹中的“ACD-PSTool.exe”。

2. 选择ACD-PSTool的语言

设定ACD-PSTool显示的语言。

请选择要显示的语言，并按下“OK”按钮。

※在主画面上选中了保存语言设定复选框时，则跳过本选择画面。

详情请参照“3-3-8. 保存语言设定”。



3. ACD-PSTool的主画面

ACD-PSTool的主画面，由“标题栏”、“主菜单”、“主窗口”和“状态栏”构成。



3-1. 标题栏

显示本应用程序的图标、应用程序名、版本信息。

3-2. 主菜单

ACD-PSTool的主菜单构成如下所述。

主菜单一览

菜单	内容
文件	读取、保存参数文件，以及结束应用程序。
通信	连接/切断与驱动器的通信。
帮助	显示本应用程序的相关信息。
Tool	请勿操作此菜单。

各主菜单的子菜单如下所示。

文件菜单的详情

子菜单	内容
打开文件	打开参数文件。
保存文件	将当前主窗口中显示的信息保存至参数文件。
结束	结束ACD-PSTool。

通信菜单的详情

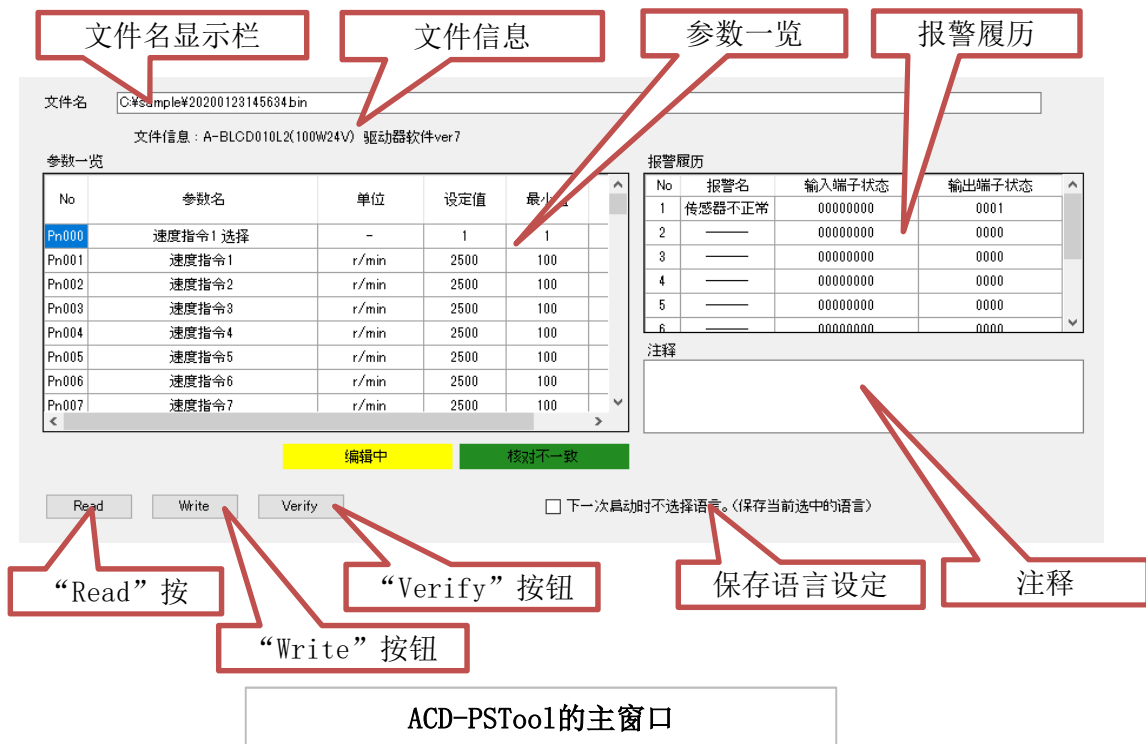
子菜单	内容
端口	选择与驱动器通信的COM端口。
通信连接	连接/切断与驱动器的通信。
通信切断	连接时显示“通信切断”，未连接时显示“通信连接”。

帮助菜单的详情

子菜单	内容
关于ACD-PSTool	显示ACD-PSTool的版本及著作权。

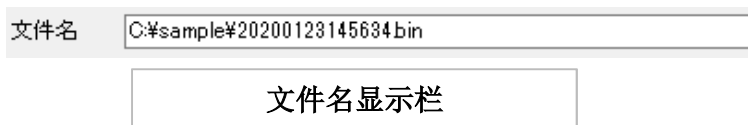
3-3. 主窗口

主窗口由“文件名显示栏”、“文件信息”、“参数一览”、“报警履历”、“Read按钮”、“Write按钮”、“Verify按钮”、“保存语言设定”和“注释”构成。



3-3-1. 文件名显示栏

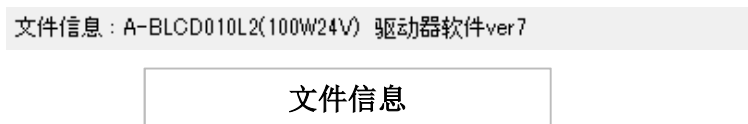
使用绝对路径显示通过“打开文件”打开的参数文件。



3-3-2. 文件信息

显示保存在通过“打开文件”打开的参数文件中的下述驱动器信息。

- 保存参数文件时的型号（驱动器容量、输入电压） 驱动软件版本



3-3-3. 参数一览

主画面刚启动时，参数一览中仅显示项目名。

打开参数文件、或与驱动器进行通信连接后，则像“打开参数文件后的参数一览”一样显示各项目的信息。

No	参数名	单位	设定值	最小值	最大值

主画面刚启动时的参数一览



No	参数名	单位	设定值	最小值	最大值
Pn000	速度指令1 选择	-	1	1	5
Pn001	速度指令1	r/min	2500	100	3000
Pn002	速度指令2	r/min	2500	100	3000
Pn003	速度指令3	r/min	2500	100	3000
Pn004	速度指令4	r/min	2500	100	3000
Pn005	速度指令5	r/min	2500	100	3000
Pn006	速度指令6	r/min	2500	100	3000
Pn007	速度指令7	r/min	2500	100	3000
Pn008	速度指令8	r/min	2500	100	3000
Pn020	加减速时间1 选择	-	1	1	2

打开参数文件后的参数一览

各项目名称的详情如下所示。

项目名	详情
No	显示参数编号。
参数名	显示参数名称。
单位	显示参数单位。
设定值	显示要读取、写入、比较的驱动器参数值。
最小值	显示参数的最小值。
最大值	显示参数的最大值。

3-3-4. 报警履历

驱动器通信连接时，显示驱动器以往发生的10件报警履历，及当时输入输出端子的状态。

报警履历			
No	报警名	输入端子状态	输出端子状态
1	传感器不正常	00000000	0001
2	——	00000000	0000
3	——	00000000	0000
4	——	00000000	0000
5	——	00000000	0000
6	——	00000000	0000
7	——	00000000	0000
8	——	00000000	0000
9	——	00000000	0000
10	——	00000000	0000

项目名	详情
No	报警履历编号。编号数字小的为新的报警。
报警名	显示发生的报警名。
输入端子状态	显示发生报警时的输入端子状态。
输出端子状态	显示发生报警时的输出端子状态。

• 输入端子状态的详情

各输入端子的状态自右向左按照I1~I8的顺序进行显示，1表示ON，0表示OFF。

ex. 如下述示例显示(01000010)时，表示在I2、I7为ON、其他输入端子为OFF的状态下发生了报警。

I	I	I	I	I	I	I	I
8	7	6	5	4	3	2	1
0	1	0	0	0	0	1	0

• 输出端子状态的详情

各输出端子的状态自右向左按照C1-E1~C4-E4的顺序进行显示，1表示ON，0表示OFF。

ex. 如下述示例显示(0110)时，表示在C2-E2/C3-E3为ON、其他输出端子为OFF的状态下发生了报警。

C4-E4	C3-E3	C2-E2	C1-E1
0	1	1	0

3-3-5. “Read”按钮

从驱动器批量读取参数，在参数一览中显示设定值。
仅在驱动器通信连接时可以使用。

3-3-6. “Write”按钮

向驱动器批量写入参数一览中的设定值。
仅在驱动器通信连接时，且参数一览中显示数值的状态下可以使用。

3-3-7. “Verify”按钮

比较参数一览中的设定值与驱动器中设定的值。
仅在驱动器通信连接时，且参数一览中显示数值的状态下可以使用。

3-3-8. 保存语言设定

选择是否保存ACD-PSTool上显示语言的设定。
若选中复选框，则在下次启动软件时将跳过语言选择画面。
若不选中复选框，则会启动语言选择画面，可以进行显示语言的选择操作。

下一次启动时不选择语言。(保存当前选中的语言)

保存语言设定

3-3-9. 注释

此处为可输入任意文字、数值的文本框。
在此输入的内容会保存至参数文件中。

3-4. 状态栏

显示与驱动器的连接状态及所连接驱动器的信息。

3-4-1. 未与驱动器连接时

显示“未连接”。

未连接

未连接时的状态栏

3-4-2. 连接着驱动器时

显示“正在连接”，及正在通信的驱动器型号与软件版本信息。

通信中 连接用驱动器 A-BLCD010L2(100W24V)驱动器软件ver7

正在连接时的状态栏

4. 使用方法

4-1. 设定驱动器的参数值。

下述①~④为驱动器参数值的设定步骤。

①与驱动器进行通信连接。

与驱动器进行通信连接。

鼠标指针置于“通信” → “端口”处时，会显示电脑的COM端口信息

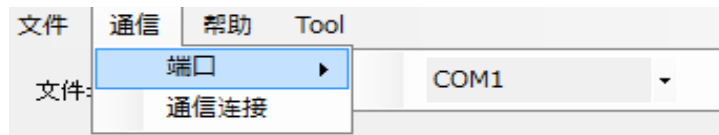
(每台电脑所显示的内容不同)

请选择正与驱动器连接的端口。

选择端口后请点击“通信” → “通信连接”。

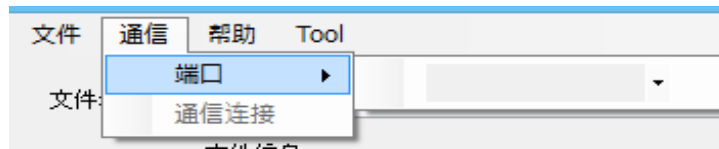
连接成功后，如以下“通信连接后”的画面所示，在参数一览、报警履历中会显示驱动器的信息。

此外，状态栏的显示也会有所变化。状态栏的显示请参照“3-4. 状态栏”。



主菜单：通信

※COM端口 ... 有可使用的COM端口时，如上图“主菜单：通信”所示，启动时即选择了可使用的COM端口。
 没有可使用的COM端口时，如下图“主菜单：通信（没有可使用COM端口时）”所示，端口菜单列表为空。
 此外，“通信连接”选项显示为灰色，无法使用。



主菜单：通信（没有可使用的COM端口时）

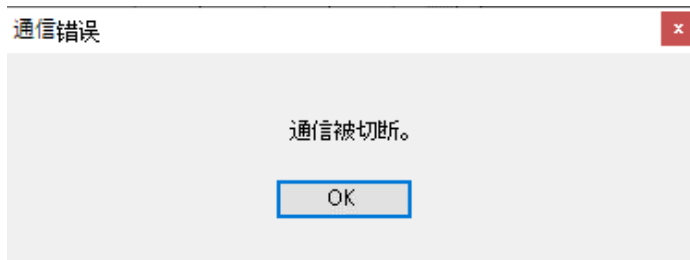


通信连接后

- 通信错误

连接失败时，会显示通信错误对话框。

点击对话框的“OK”或X按钮，则返回主画面。



通信错误对话框

无论是否与驱动器连接，若发生通信错误，都可能无法正常进行通信。请确认以下项目。

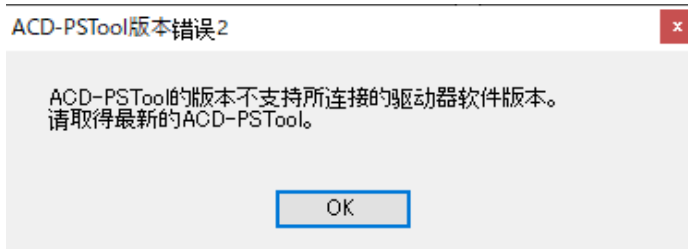
- 驱动器的电源是否打开。
- 通信线束有无松动。
- 端口选择是否正确。

- ACD-PSTool版本错误2

ACD-PSTool与软件版本不支持的驱动器相连接时，会发生此错误。

请将ACD-PSTool更新至最新版本。

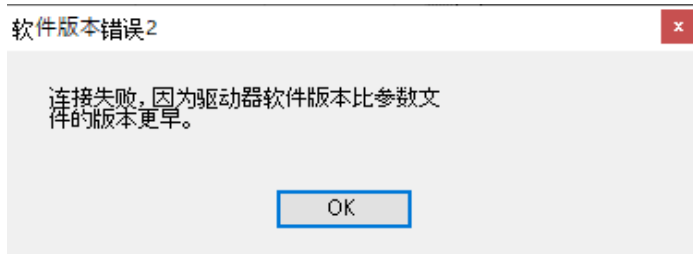
点击对话框的“OK”或X按钮，则返回主画面。



ACD-PSTool版本错误2对话框

• 软件版本错误2

连接到软件版本比参数文件版本更早的驱动器时，会发生此错误。
使用较新的软件版本的驱动器后，点击对话框的“OK”或X按钮，
则返回主画面。



软件版本错误2对话框

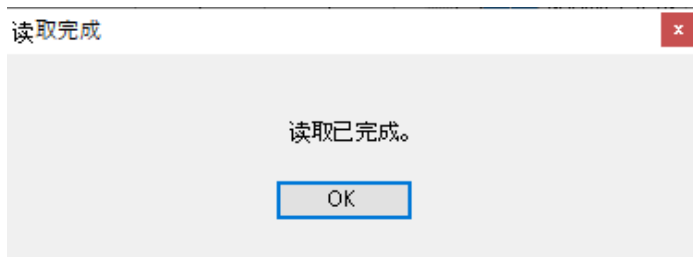
②将驱动器参数值读取到设定值中

接下来，将驱动器中的参数值读取到ACD-PSTool中。

点击主窗口“Read”按钮，可读取驱动器中的参数值。

读取完成后，会显示“读取完成对话框”。

点击对话框的“OK”或X按钮则返回主画面，变为在设定值中显示驱动器参数值的状态。



读取完成对话框



驱动器的参数值读取完成时

③编辑设定值

例如，编辑Pn000与Pn005。

点击设定值框则框变为可编辑状态，此时可变更该值。

编辑后数值框会变为黄色。

将设定值写入驱动器、或从驱动器读取数值后，框颜色恢复。



编辑设定值时

• 设定值错误1

输入超出设置范围的数据时，会发生错误。

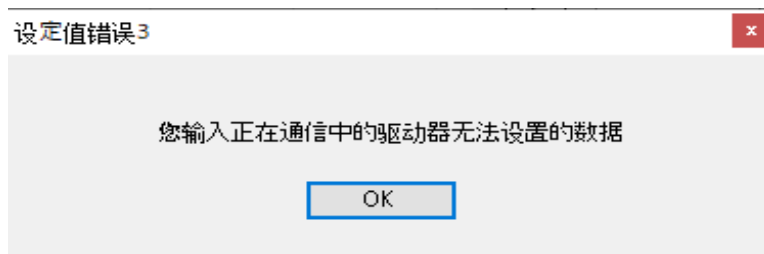
点击对话框的“OK”或X按钮，则返回主画面，并恢复到编辑前的数据。



设定值错误1对话框

• 设定值错误3

当您输入正在通信中的驱动器无法设置的数据时，会发生此错误。
点击对话框的“OK”或X按钮，则返回主画面，
并恢复到编辑前的数据。



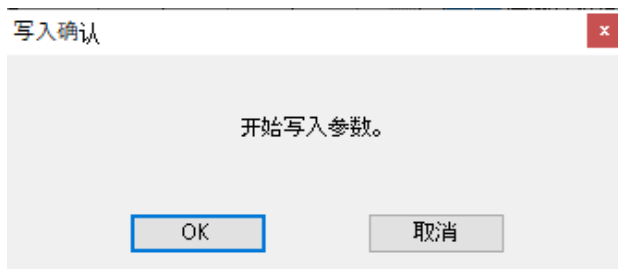
设定值错误3对话框

④向驱动器写入设定值

点击“Write”按钮则显示“开始写入确认对话框”。

点击“OK”按钮则开始写入。

按下X或“取消”按钮时，会返回主画面而不写入。



写入确认对话框

写入完成后，如前所述框颜色恢复。

至此，驱动器的参数值设定即完成。

4-2. 保存参数文件

①参数文件

参数文件是指存储下述信息的文件。

- 参数信息（No、参数名、单位、设定值、最小值、最大值）
- 报警履历（仅CSV文件）
- 注释
- 驱动器的型号、容量、电压、软件版本

可保存为bin、csv的任意一种格式。

bin格式文件无法查阅其内容，但可以通过后述的“打开文件”打开。

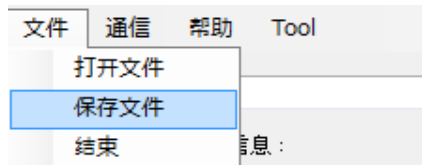
csv格式文件可以查阅其内容，但无法通过“打开文件”打开。

	A	B	C	D	E	F
1	ACD-PSTool					
2						
3	参数一览					
4	No	参数名	单位	设定值	最小值	最大值
5	Pn000	速度指令1 选择	-	1	1	5
6	Pn001	速度指令1	r/min	2500	100	3000
7	Pn002	速度指令2	r/min	2500	100	3000
8	Pn003	速度指令3	r/min	2500	100	3000
9	Pn004	速度指令4	r/min	2500	100	3000
10	Pn005	速度指令5	r/min	2500	100	3000
11	Pn006	速度指令6	r/min	2500	100	3000
12	Pn007	速度指令7	r/min	2500	100	3000
13	Pn008	速度指令8	r/min	2500	100	3000
14	Pn020	加减速时间1 选择	-	1	1	2
15	Pn021	加速时间1	s	0.1	0	5
16	Pn022	减速时间1	s	0.1	0	5
17	Pn023	加速时间2	s	0.1	0	5
18	Pn024	减速时间2	s	0.1	0	5
19	Pn025	加减速时间基准速度	r/min	2500	1000	5000
20	Pn030	扭矩限制值1 选择	-	2	1	3
21	Pn031	扭矩限制值1	%	150	0	200
22	Pn032	扭矩限制值2	%	150	0	200
23	Pn033	扭矩限制值3	%	150	0	200
24	Pn034	扭矩限制值4	%	150	0	200
25	Pn040	内置微电容1-PWM速度指令基准速度	r/min	3000	100	5000
26	Pn041	脉冲频率速度指令用 频率设定	×10Hz	2500	1	9999
27	Pn042	脉冲频率速度指令用 基准设定	r/min	2500	1	5000
28	Pn043	PWM速度指令频率	Hz	1000	10	100000
29	Pn050	外部模拟输入等级	-	2	1	2
30	Pn051	模拟输入增益	r/min(or %)/V	0.6	-9.99	9.99
31	Pn052	模拟输入偏移	r/min(or %)	0	0	9999
32	Pn060	模拟输出选择	-	1	1	3
33	Pn061	模拟输出增益	V/(r/min(or %))	1	-9.99	9.99
34	Pn062	模拟输出偏移	V	0	0	5
35	Pn100	I1多功能选择	-	1	1	12
36	Pn101	I2多功能选择	-	2	1	12
37	Pn102	I3多功能选择	-	3	1	12

csv格式的参数字文件（部分）

②参数文件的保存方法

点击“文件”→“保存文件”，则会弹出保存文件对话框。选择保存格式(csv、bin)，保存至任意位置。



主菜单：文件

另外，参数文件仅可在设定值栏显示有值的状态下保存。显示值的情况有以下2种。

- 与驱动器进行通信连接后，读入了驱动器的参数值时
- 打开了参数文件时

非以上状态时文件保存选项为灰色，无法使用。

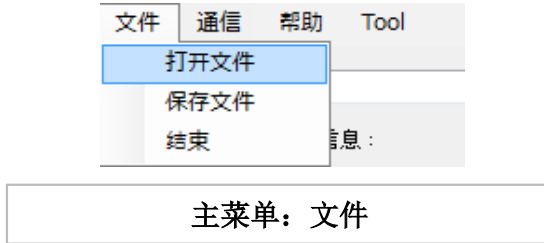
4-3. 打开参数文件

①打开参数文件的方法

下面为打开保存的参数文件的方法。

点击“文件”→“打开文件”。

通过弹出的打开文件对话框，选择并打开保存的bin格式的参数文件。



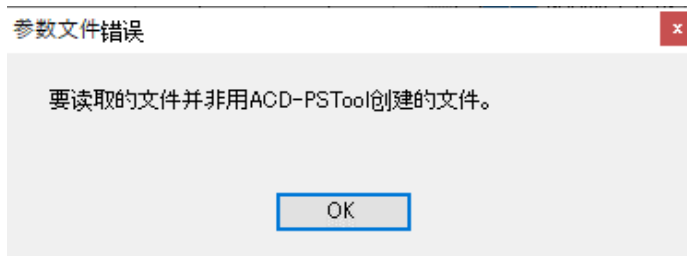
ACD-PSTool中显示保存在参数文件中的参数的设定、注释等信息。
显示的设定值可写入到驱动器中。

• 参数文件错误

打开参数文件之外的文件时会发生此错误。

请打开通过ACD-PSTool的“保存文件”创建的参数文件。

点击对话框的“OK”或X按钮，则返回主画面。



• ACD-PSTool版本错误1

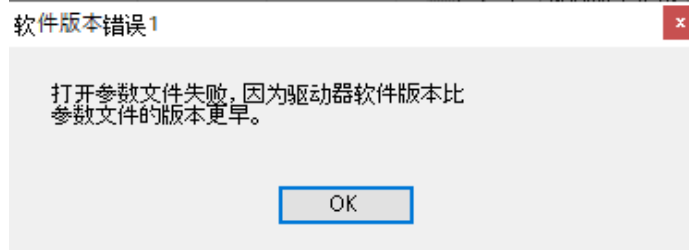
读取不支持ACD-PSTool的版本的参数文件时，会发生此错误。

请将ACD-PSTool更新至最新版本。

点击对话框的“OK”或X按钮，则返回主画面。

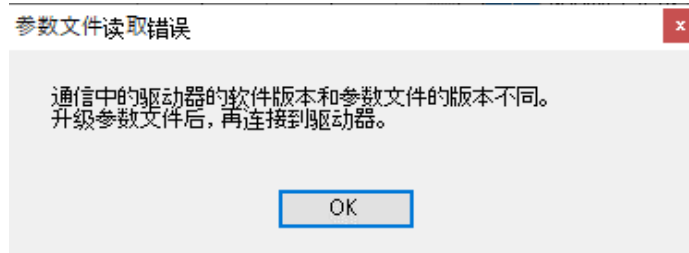


- 软件版本错误1
在与驱动器进行通信时，打开比驱动器软件版本更新的参数文件时，会发生此错误。
请使用比要与之通信的驱动器软件版本更早的参数文件。
点击对话框的“OK”或X按钮，则返回主画面。



软件版本错误1对话框

- 参数文件读取错误
打开早于驱动器软件版本的参数文件时，会发生此错误。
升级参数文件后，与驱动程序进行通信。
点击对话框的“OK”或X按钮，则返回主画面。



参数文件读取错误对话框

文件名: C:\sample\20200123145634.bin
文件信息: A-BLCD010L2(100W24V) 驱动器软件ver7

参数一览

No	参数名	单位	设定值	最小值
Prn000	速度指令1 选择	-	1	1
Prn001	速度指令1	r/min	2500	100
Prn002	速度指令2	r/min	2500	100
Prn003	速度指令3	r/min	2500	100
Prn004	速度指令4	r/min	2500	100
Prn005	速度指令5	r/min	2500	100
Prn006	速度指令6	r/min	2500	100
Prn007	速度指令7	r/min	2500	100

报警履历

No	报警名	输入端子状态	输出端子状态
1	传感器不正常	00000000	0001
2	——	00000000	0000
3	——	00000000	0000
4	——	00000000	0000
5	——	00000000	0000
6	——	00000000	0000

注释

编辑中 核对不一致

Read Write Verify 下一次启动时不选择语言。(保存当前选中的语言)

打开参数文件后的主窗口

②打开参数文件后的参数读取

打开参数文件后，在通信已连接的状态下读取参数时，由于设定值会全部更新为驱动器中的值，因此主窗口的文件名显示栏与文件信息会被删除。

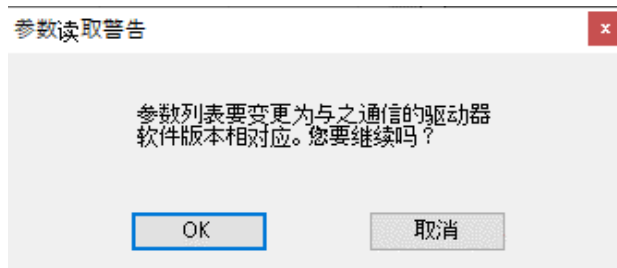


点击“Read”按钮



如果打开参数文件的版本与驱动器的软件版本不同，则在读取时会
出现“读取警告对话框”。

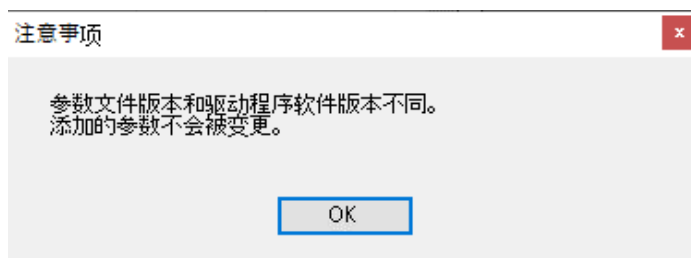
单击“OK”时，显示将更新为与所连接驱动程序的软件版本相对应的参数列表，
并读取设置。单击对话框中的“取消”或X按钮后则不加载并返回主屏幕。



参数读取警告对话框

③打开参数文件后的参数加载

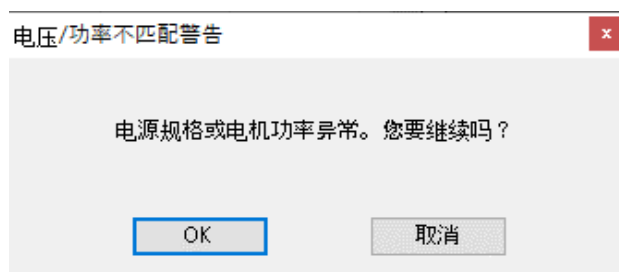
请注意，如果参数文件的软件版本不同于与之通信的驱动器的软件版本，则添加或删除的参数将不会反映所做的变更。



当参数文件和驱动器的电压或功率不同时，会出现“电压/功率不匹配的警告对话框”。

点击“OK”按钮则开始加载。

按下X或“取消”按钮时，会返回主画面而不会加载。

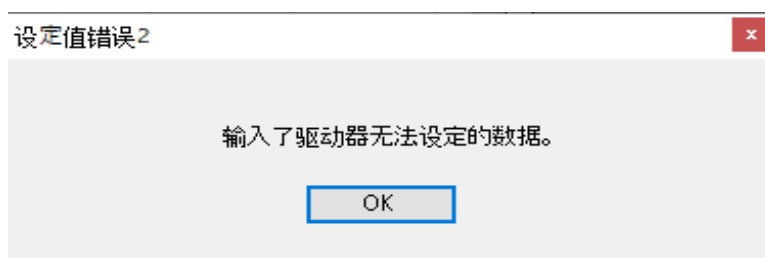


电压/功率不匹配的警告对话框

- 设定值错误2

设定驱动器无法设置的数据时，会发生此错误。

在对话框中单击“OK”或X按钮以返回主屏幕。

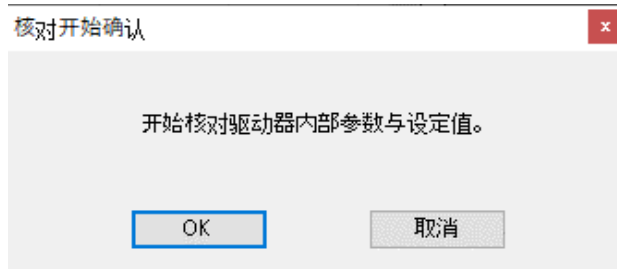


设定值错误2对话框

4-4. 比较ACD-PSTool的设定值与驱动器的设定值

下面为驱动器参数设定值与参数一览的比较方法。

点击“Verify”按钮（“Verify”按钮可使用的条件请参照“3-3-7. “Verify”按钮”）会显示以下对话框。



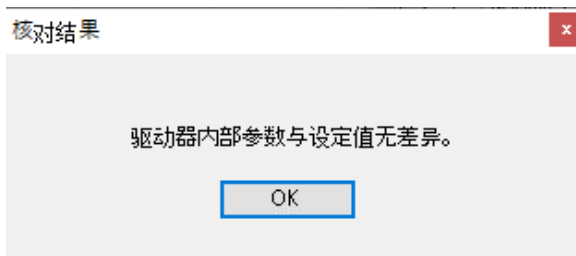
核对开始确认对话框

按下“OK”按钮，则会进行参数值的比较。

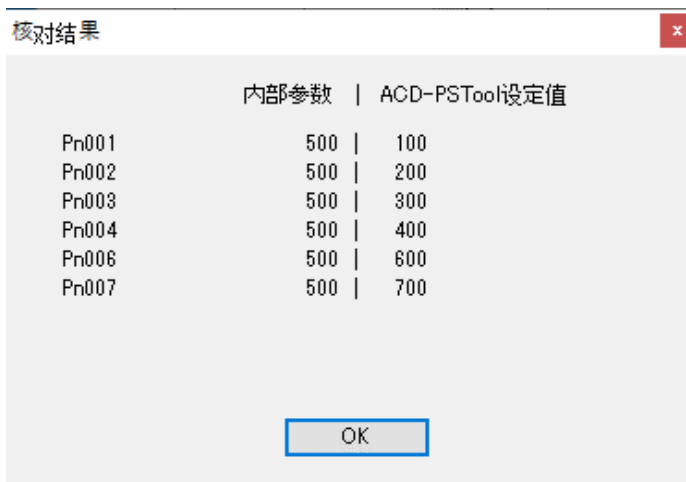
点击“取消”或X按钮，则返回主画面。

比较完成后，会弹出对话框显示比较结果。

点击对话框的“OK”返回主画面后，有差异的参数设定值框将变绿。



核对结果对话框（参数无差异）



核对结果对话框（参数有差异时）

※添加或删除的参数的比较结果显示为“-”。

参数一览					
No	参数名	单位	设定值	最小值	最大值
Pn000	速度指令1 选择	-	1	1	5
Pn001	速度指令1	r/min	100	100	3000
Pn002	速度指令2	r/min	200	100	3000
Pn003	速度指令3	r/min	300	100	3000
Pn004	速度指令4	r/min	400	100	3000
Pn005	速度指令5	r/min	500	100	3000
Pn006	速度指令6	r/min	600	100	3000
Pn007	速度指令7	r/min	700	100	3000
Pn008	速度指令8	r/min	500	100	3000
Pn020	加减速时间1 选择	-	1	1	2
Pn021	加速时间1	s	0.10	0.00	5.00
Pn022	减速时间1	s	0.10	0.00	5.00
Pn023	加速时间2	s	0.10	0.00	5.00
Pn024	减速时间2	s	0.10	0.00	5.00
Pn025	加减速时间基准速度	r/min	2500	1000	5000

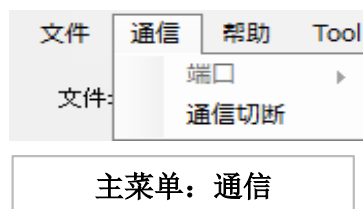
编辑中
核对不一致

核对结果不一致参数的显示

4-5. 切断ACD-PSTool与驱动器间的通信
 下面为切断ACD-PSTool与驱动器间通信的方法。

①切断的方法

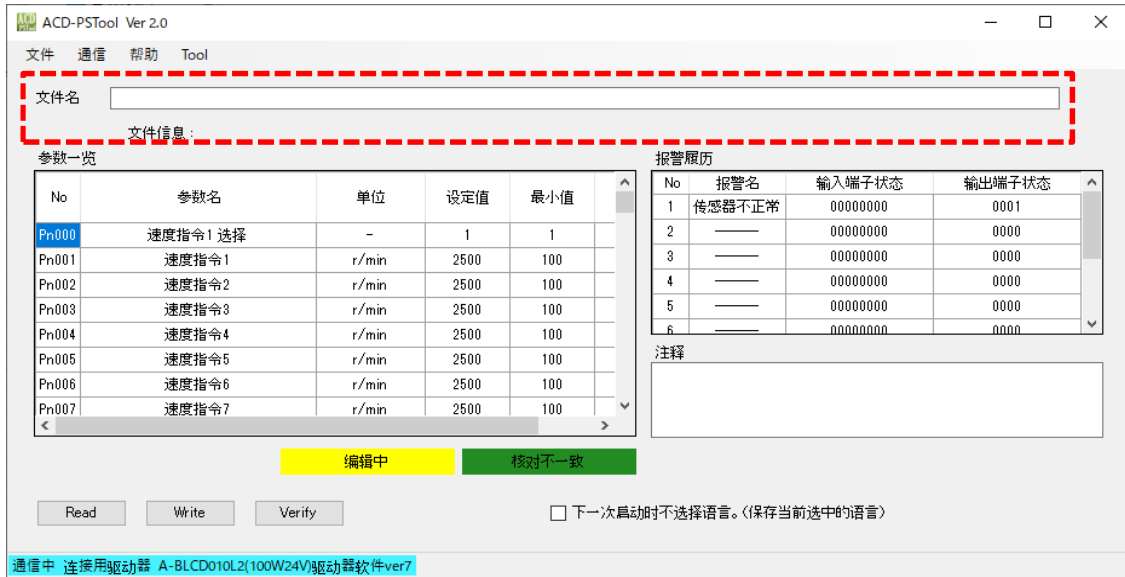
在驱动器toACD-PSTool处于通信的状态下，点击“通信”→“通信切断”。



切断通信后的画面状态，根据是否读入了参数文件（文件名显示栏及文件信息有无显示）而有所差异。

• 未读入参数文件时

未读入参数文件时，切断通信后参数一览与报警履历栏仅显示项目名。



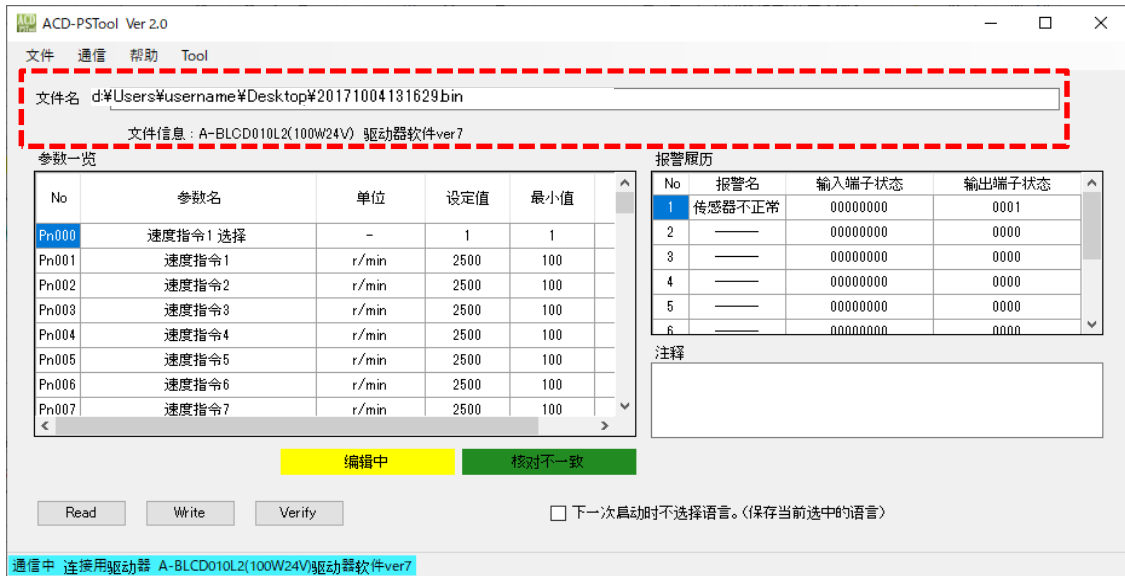
点击“通信切断”



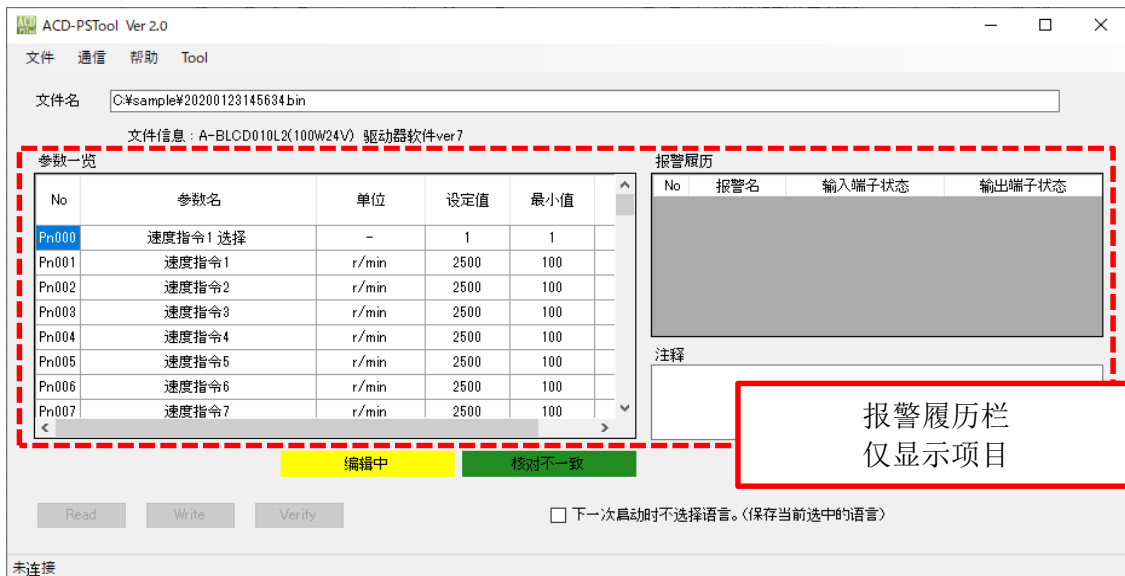
参数一览与报警履历栏
仅显示项目名

• 读入了参数文件时

读入了参数文件时，切断通信后报警履历栏仅显示项目名，而参数一览则显示有信息。



点击“通信切断”



4-6. 结束ACD-PSTool

结束ACD-PSTool。

左击“文件”→“结束”或主画面右上角的×按钮结束程序。

咨询窗口

■ 齿轮电机产品价格、货期的相关咨询

海外营业部

地址	邮编 444-1297 日本爱知县安城市和泉町井上1-1
电话	+81-566-92-5312
传真	+81-566-92-7002
E-mail	oversea@nissei-gtr.co.jp

日静贸易(上海)有限公司

地址	邮编 200040 上海市静安区北京西路1701号2209室
电话	+86-21-62884598
传真	+86-21-62882879

株式会社 日精

URL <http://www.nissei-gtr.co.jp/>
邮编444-1297 爱知县安城市和泉町井上1-1
TEL +81-566-92-5312 (总机) FAX +81-566-92-7002
E-mail oversea@nissei-gtr.co.jp